

La Boyer lance une souscription publique

par Jean-Pierre Lamonde

Il nous arrive souvent de vous demander de l'aide, genre "avons besoin de personnes pour dactylographier les textes, ramasser la publicité" etc. D'habitude, ça marche. De toute façon, il faut que ça marche à La Boyer. Sinon, nous ne pourrions pas vous livrer votre mensuel le premier du mois ou aux alentours. Nous savons d'ailleurs que ça grogne lorsque La Boyer n'est pas arrivée le premier du mois.

Aujourd'hui, nous avons besoin de votre contribution financière. Oui, de vous qui lisez et utilisez La Boyer. Minute, minute, ne tournez pas la page, je vais vous expliquer. Je vais vous expliquer pourquoi nous avons besoin d'argent, et pourquoi de vous. D'abord pourquoi de vous?

Reconnaissons en partant que ça ne vous a pas coûté très cher pour recevoir ces 25 numéros depuis février 1987. En fait, c'est que quelqu'un a payé pour vous. D'abord la vingtaine de bénévoles qui, à chaque mois, totalisent une centaine d'heures de travail. On n'est quand même pas pour leur demander en plus de payer. Ils font déjà leur part. Largement.

Ensuite, les commerçants souscrivent en espaces publicitaires environ 800,00\$ par mois. Ça paie la très grande partie de frais de production. Il n'est pas question pour le moment d'augmenter les coûts publicitaires. Nous croyons que les marchands font leur part, et les en remercions. Quant aux municipalités, elles ont souscrit chacune 1 000,00 \$ au départ de La Boyer en 87 et,

récemment, elles ont donné chacune 750,00\$ pour aider La Boyer à acquérir une nouvelle imprimante. Nous estimons que
suite page 2

Ne pas manquer
de
lire

Saint-Charles et l'urbanisme
en pages 6 et 7
par
Yolande Lépine

72 ans de mariage pour les Lacroix

par Suzanne Bonneau

Ils ont tous les deux 91 ans et comptent 72 ans de vie commune. Wellie Lacroix et Anna Asselin sont en effet mariés depuis le 24 juillet 1916.

Un retour dans le passé nous montrerait que leur vie a été bien remplie. Dès l'âge de 9 ans, M. Lacroix a été employé par la



Photo Studio Réjean Leblanc

Wellie Lacroix et Anna Asselin

Compagnie de Chemin de Fer (C.N.R.) (où son père était contremaître) pour charroyer l'eau pour les hommes. Par la suite, vers l'âge de 13 ans, il a cultivé la terre de son père, <mais avec une vieille jument et un boeuf trop jeune, ça n'était pas facile>, à ce qu'il dit.

Vers 1910, la pose du macadam, dans les rues du village, lui a permis de transporter de la pierre pour fournir le concasseur. Il était payé 40¢ la tonne... Par la suite, pendant une période d'environ 5 ans, il fut cuisinier sur les trains d'ouvrage de Charny à Rivière-du-Loup, et de Charny à Monk.

Pendant un certain temps, il a aussi chargé du bois du côté américain, pour les chantiers. Parfois, il a pelleté de la neige pour le C.N.R. à 1,50\$ par jour...

Puis, vers les années 22, il fut engagé au Magasin Emile Asselin, et y travailla jusqu'à la retraite, vers 1972.

Madame Lacroix a aussi travaillé au magasin de son frère, Monsieur Emile Asselin, mais l'arrivée des enfants l'a obligée à cesser cette activité.

Ils ont d'ailleurs eu 6 enfants: Paul-Emile, Jacqueline, Bernard, Louis-Philippe, Mariette et Ghislaine, qui leur ont donné 22 petits-enfants et 15 arrière-petits-enfants.

Monsieur Lacroix nous a déclaré que n'eut été de son travail au magasin de son beau-frère, M. Asselin, il serait probablement resté analphabète, c'est là qu'il a eu la chance d'apprendre à lire et à compter.

Nos meilleurs voeux à vous, Monsieur et Madame Lacroix, et soyez les premiers centenaires dont nous parlerons dans LA BOYER en 1997...!

887-3186

Appelez-la...
Lise!

Erratum:

Dans l'article NOS DIRIGEANTS MUNICIPAUX d'avril présentant Renée Roy, nous avons omis une ligne après <pendant quelques années aux Serres Fleuries>. On aurait dû lire: <Durant cette période, elle a également travaillé au théâtre "Beaumont St-Michel">. Excusez-nous également pour les nombreux traits

d'union inutiles.

Afin de donner une meilleure qualité de journal, l'équipe de la Boyer s'est procuré une nouvelle imprimante au laser ainsi qu'un disque rigide...Bravo! Ca va déjà beaucoup mieux pour l'entrée des textes du moins. Toute l'équipe s'en réjouit, vive les bons outils de travail!

Un conseil sur un des employés du Meuble Idéal, Louis-Georges Prévost, s'il vous arrive de l'inviter à un événement quelconque, avisez sa femme pour les détails car il oublie facilement l'heure où il est convié. En effet, à notre partie de sucre du 15 avril dernier au Cap St-Ignace, nous étions conviés pour 11h afin de dîner vers 12h45, il a passé sous la table... car il croyait que c'était pour le souper! (...)

suite de la page 1... La Boyer...

les municipalités ont fait leur part et qu'il n'est pas question d'en demander plus. Rappelons qu'en 1987, la Caisse populaire avait donné 5 000,00\$ afin de permettre la naissance de La Boyer. Elle aussi, a fait sa part.

Voilà pourquoi c'est à votre tour, vous citoyens et citoyennes qui lisez confortablement et avec plaisir La Boyer à tous les mois. Vous aussi, organismes du milieu, qui utilisez La Boyer pour vous faire mieux connaître, et rendre compte de vos activités, c'est à votre tour...de faire votre part. Avec des deux\$, des dix\$ et des vingt\$, on va rapidement arriver à 1 000,00\$. Nous l'espérons en tout cas car les gens de Saint-Charles ont la réputation d'être généreux.

Pourquoi cet argent? C'est que, récemment, nous avons fait l'acquisition d'une nouvelle imprimante et amélioré les capacités de notre ordinateur de travail. Avec les économies que nous avons accumulées et la contribution des municipalités, nous avons pu tout payer (5 500,00\$). Pas si mal pour un petit organisme. Sauf que nous n'avons plus de coussin, et très peu de liquidité, et ça, il en faut pour payer les comptes courants, en attendant que nos clients nous paient. C'est ainsi qu'il faut injecter rapidement mille dollars dans notre compte. C'est pour ça qu'on fait appel à vous.

A qui remettre vos contributions? A notre trésorier, Réginald Leblanc, sur la rue du Centre Éducatif (2), à Mme Suzanne Bonneau, sur la même rue, au coin de Royale N., ou au Pavillon où elle travaille, à Mme Lise Lemieux (4, rue Marie-Claude), à Mme Rosanne Aubé (24, rue Marie-Claude), ou encore à la Caisse Populaire, dans La Boîte du journal. Enfin, vous pouvez faire votre chèque à l'ordre de La Boyer et le poster à: La Boyer, C.P. 316, Saint-Charles, G0R 2T0.

D'avance, nous vous disons merci pour votre contribution.

Merci aux Conseils

L'équipe de la Boyer par Jean-Pierre Lamonde

L'équipe de La Boyer tient à remercier très sincèrement les Conseils municipaux de la Paroisse et du Village pour leur récente contribution financière à La Boyer. Un montant de 750,00\$ a été consenti par chacun des Conseils à leur séance régulière d'avril. Cette somme a aidé La Boyer à l'amélioration de ses équipements informatiques ce qui, nous l'espérons, contribuera à faire un meilleur journal.

Journal La Boyer

Bureaux: 8, rue Commerciale C.P. 316, St-Charles, G0R 2T0

Comité de Coordination: Jean-Pierre Lamonde, directeur de la publication, Lise Lemieux, Yolande Lépine, Rosanne Aubé, Suzanne Bonneau, Robert Fleury.

Trésorerie: Réginald Leblanc.

Publicité: Claire et Jean-Marc Dumas.

Équipe de production: Diane Leblond, Nicole Labbé, Louise Aubé, Louise Plante et ses élèves, Claire Fleury, Mado Roy, Isabelle Carrière, Manon Laroche, Yvan Gravel, Catherine Lafrance, Patrice Corriveau, Nancy Lemieux.

Photographies: Charles Fleury.

Collaborations: Guy Bilodeau, Denis Labbé, Renée Roy, François Bernier, Marguerite Létourneau, Georgette Turgeon, Madeleine Côté, Marjolaine Brochu, Denis Sonier, Roger Patry, R. Prévost, R. Asselin, Françoise DeMontigny-Pelletier, Denis Dion, Lise Blais, Lucienne Morin, Charlotte Marquis.

Abonnements: Geneviève Lamonde C.P. 316 St-Charles, G0R 2T0

Impression: Imprimerie St-Romuald.

Distribution: A St-Charles par la poste: gratuit. Sur demande: 1.00\$ Par abonnement: 10.00\$ au Canada; 15.00\$ à l'étranger.

Dépôt légal: Bibliothèque Nationale du Québec, Bibliothèque Nationale du Canada

Les opinions émises dans cette publication n'engagent pas la responsabilité de La Boyer, mais celle de ceux qui écrivent et signent les articles.



ideal

**Meuble Idéal Ltée
Ideal Furniture Ltd.**

Bonne fête

des mères!

Affaires municipales

par Jean-Pierre Lamonde

Les 3 et 4 avril dernier, les Conseils municipaux de Saint-Charles ont tenu leur assemblée régulière à la Mairie, en présence de citoyens venus pour s'informer, donner leur opinion ou poser des questions. Point commun, les deux Conseils ont procédé comme prévu à l'adoption des projets de Plan d'Urbanisme sur lequel des comités travaillent depuis plusieurs mois. Yolande Lépine présente dans nos pages ce mois-ci les grandes lignes de ce plan. Des séances de consultation publique ont eu lieu les 24 et 25 avril.

CONSEIL MUNICIPAL PAROISSE

- Une résolution a été adoptée à l'effet de changer le moteur de l'autopompe du Service des incendies de Saint-Charles.

- Le Conseil a accepté de verser des subventions à: Concours Maisons fleuries (250,00\$), la Société d'agriculture Bellechasse-Dorchester (250,00\$) et le Journal Communautaire La Boyer (750,00\$).

- Le secrétaire municipal, Monsieur Denis Labbé, ira suivre un cours en matière d'inspection.

- On apprend que les priorités de voirie de la Paroisse sont, dans l'ordre, la réfection de la route 218 (Haut-du-Nord), l'intersection Bas-du-Nord et route de Beaumont, dans le bout du Jardin de Capri et des Serres Fleuries, puis la réfection du Rang de la Hêtrière-Ouest.

CONSEIL MUNICIPAL VILLAGE

- Des résidents de la rue de l'Eglise sont venus déplorer l'abondance

du trafic sur leur rue, suite à la fermeture temporaire des rues Boyer et Ruel. Ces dernières, encore en gravier, sont devenues impraticables ce printemps à cause des abrasifs qui y avaient été épandus durant l'hiver. Les deux rues ont été de nouveau ouvertes, et le tout semble rentré dans l'ordre.

- Le Pavillon Charles-Couillard a demandé à la municipalité l'autorisation de commencer les travaux d'agrandissement de son immeuble. En effet, 6 chambres seront ajoutées à la résidence pour personnes âgées.

- Le Conseil a autorisé le versement de subventions à: Maisons fleuries (200,00\$), La Boyer (750,00\$).

- Un règlement de régie interne a été adopté à l'effet que, dorénavant, les assemblées du Conseil du Village se tiennent à 20h30 plutôt qu'à 19h30 comme par le passé.

- Le mandat des représentants du Conseil à la Régie Intermunicipale des Loisirs a été réduit. Ces derniers ne peuvent plus voter sur l'utilisation des surplus accumulés à la Régie sans revenir chercher un mandat précis auprès du Conseil municipal.

- On apprend que des travaux de rénovation intérieure et de peinture sont commencés à la mairie, et que ceux-ci s'élèveront à environ 3000,00 \$ - Les prochaines assemblées sont le 1er mai (Village) et le 2 mai (Paroisse).

Attention messieurs!

par: Le comité d'embellissement

A vous, Messieurs les bricoleurs, qui avez quelques heures de loisirs à nous consacrer pour divers petits travaux, veuillez communiquer avec nous...

Mario Roy 887-3792

Hélène Ruel 887-3425 Marjolaine Picard 887-6812

Thérèse Roy 887-3653 Jocelyne Ruel 887-6802

Occasion d'affaires

Devenez votre propre patron

Vendeur ou vendeuse

Aucun investissement

Pour informations:

POISSONNERIE

BELLECHASSE

887-3702

Création de panneaux publicitaires



Ces panneaux sont imprimés sur aluminium (5'x8')

ou contreplaqué (3/4 traité, 4'x8')

Spécialité depuis 1980

panneaux de ferme

Rémi Bélanger
St-Charles

208,rg Nord-Est
887-3674

Un nouveau service de bénévolat: l' A.P.P.A.!

par: Rosanne Aubé

Collaboratrices: Rachel Gourgues, Lise C. Blais.

Voilà des homophones qui peuvent présenter un certain rapprochement. L'A.P.P.A. serait-il un appât? Allons voir de plus près. L'A.P.P.A. "Aide personnalisée aux personnes âgées", nouveau vent de bénévolat qui souffle chez-nous pourrait bien présenter un appât, "ce qui attire, engage, pousse à faire quelque chose" pour les personnes soucieuses du mieux-être des gens qui les entourent. Des gens de notre milieu se sont laissés déjà "appâter"

L'A.P.P.A., le petit dernier-né de notre communauté, origine du Conseil de Pastorale Paroissiale. En mars 1988, le C.P.P. sonde l'opinion des gens face à divers services pouvant être offerts à notre milieu afin d'améliorer certains points, d'aider, etc...

Plusieurs personnes répondirent à un feuillet présenté à l'église en cochant les secteurs qui les intéressaient. "L'aide aux personnes âgées" revint souvent. Le C.P.P. s'arrêta sur ce point, en fit un projet. Avec l'aide de Guylaine Lacroix, travailleuse sociale du C.L.S.C. de Bellechasse, une réunion publique eut lieu en novembre. (Voir La Boyer, Janvier 89). Un comité fut mis en formation pour la réalisation de ce service d'entraide.. et ça continue. En mars dernier, une autre réunion rassemble les gens intéressés à ce projet. Un comité provisoire se forme pour pouvoir démarrer bientôt.

Suite aux objectifs spécifiques établis (voir feuillet), certaines gens se mettent responsables des services offerts. Entre temps, ça bouge... Une personne relève les noms des personnes de 75 ans et plus, une autre conçoit un dépliant pour informer les gens concernés, d'autres iront porter ces feuillets et... tout ce monde de bénévoles met la main à la pâte pour que ce beau projet soit prêt pour la <Semaine de l'action bénévole> qui se tient du 16 au 22 avril 89.

Merci au C.P.P. et à tous les membres de l'A.P.P.A. d'avoir pensé à nos aînés qui ont fait de notre communauté ce qu'elle est aujourd'hui, une communauté d'entraide.

A.P.P.A. (Aide personnalisée aux personnes âgées) St-Charles, Bell.

OBJECTIF GENERAL

Aide personnalisée aux personnes âgées est un organisme composé de personnes bénévoles, désireuses d'intervenir à domicile auprès d'individus en difficulté.

C'est un organisme à but non lucratif.

Le siège social est à St-Charles.

PAVILLON CHARLES COUILLARD

Tél: 887-6455

PRESBYTERE ST-CHARLES

Tél: 887-3942

OBJECTIFS SPECIFIQUES

- ACCOMPAGNEMENT
- ANIMATION
- COMMUNION
- GARDIENNAGE
- SUPPORT TELEPHONIQUE
- TRANSPORT
- TRAVAUX LEGERS
- VISITE D'AMITIE

Mme Lise C. Blais est la conceptrice de ce dépliant).

L'A.P.P.A. a besoin de vous

par Lise C. Blais

La population de Saint-Charles se dote d'un nouveau service: l'A.P.P.A. (Aide Personnalisée aux Personnes Agées) est un organisme composé de personnes bénévoles, désireuses d'intervenir à domicile, auprès d'individus en difficulté. Vous pouvez contacter ce service en téléphonant à: PAVILLON CHARLES COUILLARD..... 887-6455 ou PRESBYTERE.....887-3942.

Si tu as du "coeur au ventre" et aimerais faire de l'animation au Pavillon Lacroix (Laval), tu n'as qu'à te joindre à notre équipe dynamique en te présentant à la prochaine réunion, le 8 mai 1989 à 20h00 à la salle de la Villa Borromée.


Tu seras le ou la bienvenu(e).



**Vivre
en santé
avec des
produits naturels**

**Distributeur
Indépendant**

Louise Laflamme
27 de la Gare 887-3907

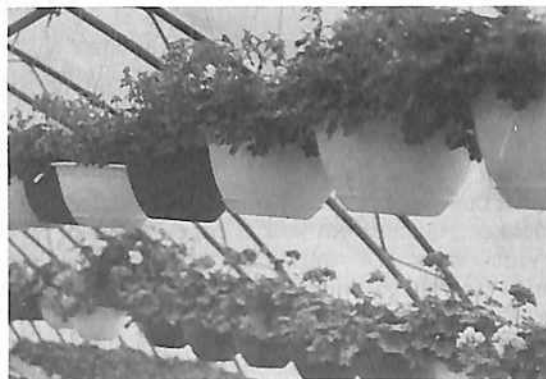


*Benoît
Ruel inc.*

BENOÎT RUEL
4, rue SAINT-LOUIS
SAINT-CHARLES (QUÉBEC)
G 0 R 2 T 0
887 - 6680

Des plantes de qualité,
des variétés éprouvées,
aux prix des années passées...

Ca ne change pas aux Serres fleuries!



Nouvelles variétés de jardinières de géranium

Pourquoi changer ce qui vous réussit?
Parce que nous produisons nous-mêmes
nos plants, vous êtes assurés d'un choix
judicieux de variétés et d'un contrôle
rigoureux de la qualité.

Des transplants robustes et sains
feront le succès de votre jardin.
Méfiez-vous des "aubaines"

Nouveaux coloris de géraniums,
impatiens et pétunias...



PRODUITS DISPONIBLES

- *graines en sachet et à la pesée
- *bulbes de glaieul
- *oignonnets
- *pomme de terre de semence
- *engrais, chaux...
- *fumier de mouton
- *mousse de tourbe
- *terre à jardin
- *terreau jardinière

Fête des mères Dimanche le 14 mai

Réservez vos fleurs maintenant,
nous n'oublierons pas de vous
les livrer à temps.

Visitez

nos serres de tomates en
HYDROPONIE

dimanche le 7 mai
en
après-midi

RESERVATIONS

acceptées moyennant des frais de
3.00 pour la manutention
*avant le 15 mai
*on doit en prendre livraison
avant le 5 juin



OUVERT TOUS LES SOIRS

Semaine: 8h30-20h30
Samedi: 8h30-17h00
Dimanche: 9h00-16h00

(en vigueur jusqu'au 24 juin)

887-6149

Les Serres fleuries de Bellechasse Inc.

Saint-Charles et l'urbanisme:

par: Yolande Lepine

Ca y est! Les fameux plans d'urbanisme et règlements de zonage, de lotissement et de construction qui l'accompagnent, ont été déposés aux deux conseils municipaux par les comités d'urbanisme, aux séances d'avril.

Pour ceux qui n'étaient pas aux assemblées de consultation des 24 et 25 avril derniers, ou ceux qui voudraient en entendre parler de nouveau, voici donc ce qui nous est proposé comme développement futur de nos municipalités avec les activités telles qu'elles seront réparties sur le territoire.

-Pour la municipalité village



Que pouvons-nous voir comme changement?

1) Le développement d'une zone industrielle entre la rue Boyer et la rivière pour attirer les petites et moyennes entreprises, augmenter l'activité économique et l'emploi et attirer de nouveaux ménages.

-Une réglementation suivra pour que les entreprises ne nuisent pas aux résidences au nord de la rue Boyer (espace tampon de 40 pieds entre les deux, contrôle des bruits, fumée et déchets, contrôle de la circulation lourde...).

-Une rue à camionnage lourd est prévue lorsqu'il y aura un accroissement de la circulation en direction du parc industriel. Cette rue prolongerait la rue Boyer jusqu'à la 279.

2) Des zones d'habitation (H) où on va restreindre les usages non-résidentiels.

-Deux espaces réservés à la construction future d'habitations. Un espace à court terme aux coins des rues Ruel et

Boyer; un espace à long terme (dans plusieurs années) à l'est du village.

3) Une zone réservée aux fins publiques entre les rues Nadeau, Commerciale et Royale, où seuls les activités et usages à des fins publiques pourront être implantés dans l'avenir. Ne serait-ce pas un bel endroit pour y aménager un parc public pour les vieux et les jeunes familles?

4) Deux corridors d'activités mixtes (commerces, habitations et services): l'avenue Commerciale et l'avenue Royale où on essaiera d'améliorer la cohabitation de ces différents usages.

Pour la municipalité paroisse:

Quoi de neuf à l'horizon?

1) Une zone agricole omniprésente, déjà protégée par la loi du zonage agricole.

-Deux variantes: à l'est du village, une sous-zone (Ab) où on veut protéger la culture maraîchère en interdisant les fermes spécialisées dans l'élevage, les habitations unifamiliales isolées, les utilités publiques et les scieries; une sous-zone (Ac) où les usages résidentiels commerciaux et de service pourront voisiner avec l'agriculture.

2) Une zone de villégiature autour des lacs St-Charles et Beaumont où la municipalité entend reconnaître le caractère de villégiature et améliorer la qualité de l'environnement. Celui-ci est détérioré de différentes façons: contamination des eaux, déboisement des berges, construction de quais de béton sur l'eau ...

Pour ce, une réglementation va régir l'évacuation des eaux usées, la dimension des terrains, les constructions des habitations saisonnières, les chemins et l'aménagement des berges...

3) Une zone réservée à l'habitation, le secteur Dion où seront autorisées des sections à faible densité (Ha: 1 logement), à moyenne densité (Hb: 3 logements et moins), et à forte densité (Hc: 8 logements et moins).

-Une zone le long de la route Chabot est également réservée aux maisons mobiles.

-Les commerces et habitations seront autorisés sur l'avenue Royale seulement.

Là encore, un espace vert aura-t-il pu être prévu pour faire balancer les enfants du quartier?

4) Une zone de conservation: la tourbière au nord du Lac St-Charles où on retrouve un milieu naturel unique mais combien fragile. Seules les activités de nature récréative extensive seront

Salon Diane Electrolyse



4A de la gare
St-Charles

Nouveau
épilation à la cire

887-6582

Créations Coiffure Enr.

68, Ave Royale
St-Charles

887-6691

"au service de la beauté"

Brigitte et Luce





ÉCOLO RACONTE

LE PROFESSEUR DU MOIS

par: Julie Charbonneau et Marie-Claire Archambault
Madeleine, Diane, Lise, Nicole Fillion, Jacques, Nicole B., Nicole T., Louise T. et Danielle. Tous ces professeurs en 7 mois! Croyez-vous, c'est du boulot. Maintenant, c'est au tour de Linda Bourget. Linda est une jolie femme active, intelligente, souriante et plein d'entrain.

Voilà son itinéraire de carrière.

De 1980 à 1983, elle étudie à l'Université de Trois-Rivières pour obtenir son baccalauréat en éducation au préscolaire et enseignement au primaire.

En 1984, elle fait un certificat en informatique. Le jour, elle enseigne à la maternelle.

De 1985 à 1987, elle fait la pré-maternelle. Elle est toujours à Trois-Rivières.

En 1987, elle vient enseigner la 2e et 3e année à Saint-Charles. Aujourd'hui, elle enseigne encore aux gentils élèves de 2e et 3e année à Saint-Charles.

Nous espérons que Linda enseignera encore longtemps à Saint-Charles car c'est un professeur vraiment formidable.

AGATHE LEMIEUX

par: Julie Charbonneau et Marie-Claire Archambault

Cette personne que nous avons désignée se nomme Agathe Lemieux. Vous vous demandez sûrement qui c'est, n'est-ce pas? Et bien, c'est l'orthopédagogue.

Agathe enseigne à Saint-Charles depuis 6 ans. Elle voyage à tous les jours ou presque de Lévis à Saint-Charles. Elle a une charmante fille qui se nomme Andrée-Anne. Elle a onze ans.

Agathe aime à peu près tout mais elle aime en particulier la nature. C'est une naturaliste fervente. Elle adore aussi fabriquer toutes

sortes de choses. En plus, elle a fabriqué elle-même sa maison avec son mari. Elle adore aussi rire et écouter de la musique de tous genres.

Nous voulons garder Agathe très très longtemps car elle est enthousiaste, humoristique, très gentille et patiente.

Nous lui souhaitons un bon avenir.

Je sais, tu sais...

par: Marie-Claire Archambault

Le 17 mars, les élèves de sixième année ont vécu une journée bien spéciale en sciences de la nature. Ils ont eu la chance de fabriquer des mangeoires et des cabanes d'oiseaux. Merci à Jean-Luc, Lise et Jean pour leur aide précieuse.

Les élèves de 4e et 5e année ont eu une idée qui sort de l'ordinaire. En effet, le 22 mars, ils ont fait la vente de livres dont ils étaient les compositeurs. Cette vente a rapporté 285,00 \$. Cet argent servira à venir en aide aux enfants du Sri-Lanka.

Une autre activité s'inscrit au calendrier du Centre Éducatif. Les élèves de 2e et 3e année ont organisé une journée plein air le 30 mars. Plusieurs activités étaient au programme: sciences de la nature, raquette, feu de camp etc... Merci à nos accompagnateurs: Rosanne, Louise Plante et Jean-Luc.

Le 6 avril, les élèves de 4e et 5e année ont vécu une sortie éducative à l'aquarium de Québec. Ce fut une journée magnifique! Bravo à Marco Bélanger, 5e année, grand gagnant du Mathématlon Régional!

Olympiade de pompiers

par: Raynald Labrie, responsable du service d'incendie

Les pompiers invitent toute la population à une compétition amicale entre les différents services d'incendie des municipalités environnantes.

Cette activité s'est déroulée dans d'autres municipalités par les années antérieures. Cette année, le tirage au sort a choisi St-Charles. Cette compétition se déroulera sur le stationnement de l'aréna dimanche après-midi à 1h, le 21 mai, dans le cadre du Beach Party. Venez voir et encourager les membres de votre service d'incendie. On vous réserve des surprises de même qu'aux compétiteurs parce que les jeux changent à chaque année et ne seront connus des compétiteurs que la journée même. A 12h, il y aura une parade des camions incendie des municipalités participantes et à 13h, le début des jeux. Bienvenue à tous!

Les Huiles St-Charles Inc.

Distributeur d'huile à chauffage -
Gazoline - Diesel - Huiles à moteur -
Lubrifiants en tous genres.

Tél.: 887-6713

201, Ave Boyer St-Charles



PROMUTUEL

Bellechasse Société mutuelle d'assurance générale

Jean-Paul Lemieux
Agent Municipalité Paroisse
887-6120

André Ruel
Agent Municipalité Village
835-1446

Siège social
35, rue Leclerc
St-Gervais
G0R 3C0
(418) 887-6511

Assurances:

- Ferme - Résidentielle - Auto
- Responsabilité civile - Commerciale

"Monstres" ménagers: 18 et 19 mai

par Denis Labbé

ORDURES MENAGERES

Les Services Sanitaires Bellechasse Inc. nous informent que: la cueillette des monstres ménagers sera faite les 18 et 19 mai 1989 et 19 et 20 octobre 1989.

Prenez note que toute la population devra sortir en même temps que leurs monstres ménagers, leurs ordures ménagères pour les municipalités ou la cueillette se fait en deux jours; les sortir le 18 mai et le 19 octobre.

Prenez note aussi que les endroits où le camion sera passé la première journée, ces endroits ne seront pas repris le lendemain pour ceux qui n'auront pas sortis leurs ordures ménagères.

Nous vous informons que le site des déchets de Saint-Gervais, Rang 2 est, sera ouvert le samedi avant-midi à partir du 6 mai 1989 de 10h00 à 12h00 et il est ouvert le mercredi de 8h00 à 12h00. Nous vous rappelons que les déchets secs qui incluent des moteurs, de l'huile ou des produits toxiques ne sont pas admis ainsi que les matelas.

Nous vous rappelons que les conteneurs mis à la dispositions des résidents des chalets leurs sont réservés. Nous demandons aux citoyens de Saint-Charles de ne pas les utiliser sauf ceux qui ont des chalets. Mais nous demandons aux usagers des chalets de toujours mettre leurs déchets dans les conteneurs et non à proximité du conteneur pour des raisons d'hygiène et de salubrité publique ainsi que pour le respect de l'environnement.

Photos Charles Fleury



Nouveau camion

Par: Raynald Labrie, chef-pompier

Le camion-citerne Dodge 1971 ne remplissait pas toutes les exigences et a dû être remplacé, vu les réparations coûteuses pour le rendre conforme, suite à l'inspection annuelle obligatoire pour les véhicules du service des incendies.

Le nouveau véhicule est un International 1982 avec un moteur plus puissant et une capacité de charge supérieure; ce qui est important parce que le véhicule est toujours chargé, prêt à opérer.

Cette nouvelle acquisition a nécessité des déboursés de 35,000\$ incluant la pose et la réparation de la citerne qui fut de 5,000\$.

SERVI PLUS

Une nouvelle bannière, encore plus de spéciaux, du pain frais...



Centre de validation
Loto-Québec

Comptoir de vente
de la SAQ

EPICERIE ROY ENR

887-3426

110 Avenue Royale

Saint-Charles

Vérification de la voiture pour le printemps Voitures d'occasion



Garage Charles Gosselin Inc.

Mécanique générale-Débosselage-Peinture
Alignement-Balancement
Remorquage

104, ave Royale St-Charles

Garage: 887-3505

Résidence: 887-6036

La page à Roger



La Boyer sportive

Si l'on observe la rivière Boyer du haut des airs, l'on est étonné d'y voir le nombre de boucles que forme son parcours. L'on remarque qu'elle prend sa source dans les paroisses de Saint-Henri et de Honfleur, et qu'elle descend vers Saint-Charles à la hauteur du Trait-Carré et du rang Sud-Ouest. Formée par le retrait de la mer Champlain dont nous pouvons encore voir les vestiges tels l'épaisseur de la couche de terre glaise et la présence de coquillages fossiles de crustacés vivants dans l'eau salée; elle se jette dans le fleuve Saint-Laurent à la hauteur de Saint-Vallier.

Quand les premiers explorateurs français la visitèrent, il durent sûrement y trouver abondance de gibiers et de poissons qu'il nous est difficile de trouver aujourd'hui. La truite, le brochet, l'anguille, la perchaude, le poisson blanc, la carpe, le goujon, la barbotte etc. y avaient établi demeure soit pour y vivre ou pour venir y frayer. Peut-être le saumon l'a-t-il visité lui aussi.

Il n'y a pas si longtemps, plusieurs de nos concitoyens tels les Leblanc, Marquis, Girard, Côté, Chabot... pour n'en nommer que quelques-uns, passaient la plupart de leurs loisirs d'été à taquiner ces poissons qui abondaient il y a 40 ans. A l'Ascension, dès que la rivière était débarrassée de ses glaces et qu'elle avait repris son cours normal, les mordus de la pêche sortaient leurs gréments des boules à mites et se rendaient à la rivière vers les endroits où ils pensaient y trouver les plus beaux poissons. Cependant leurs prédilections étaient pour les marais où ils étaient certains d'y trouver des brochets se faisant chauffer au soleil durant le frai.

Il y avait trois marais qui attiraient spécifiquement ces pêcheurs:

- 1) Le marais chez Henri Picard, rang Sud-Est, aujourd'hui impropre mais qui pourrait être récupérable à la pêche.
- 2) Le marais chez Edmond Mercier, rang Nord-Est, le seul encore visité par les poissons désirant frayer.
- 3) Le marais chez Jacques Lapierre, autrefois Jolin, égoutté mais qui pourrait être réaffecté à la pêche sportive.

Il y a quelques autres marais plus modestes mais qui ont connu leurs heures de gloire aussi.

Ces pêcheurs, installés au marais choisi, lançaient leurs "trolles" dans ces eaux peuplées de brochets affamés. M. Philippe Côté, pêcheur assidu, un certain jour de juin, aurait capturé un superbe spécimen mesurant 36 pouces. (90 cm) et pesant plus de 11 livres (5 kg), un vrai spécimen de trophée. Presque tous ces pêcheurs capturaient une moyenne de cinq (5) poissons par voyage et la majorité de 5 à 10 livres. Certains jours, les prises étaient si abondantes que force était aux pêcheurs de limiter les captures. Laval Marquis et ses enfants prenaient plaisir à parcourir la rivière et purent observer un certain jour près de 30 beaux brochets remontant la rivière (au marais Lapierre) pour y frayer.

Même quelques jeunes, armés de carabines, se seraient amusés à en attraper au tir. Une autre pêche très appréciée des sportifs était la pêche à l'anguille qui se pratiquait le soir au fanal, dans les fosses

où elles aimaient se faufiler. Des lignes dormantes étaient installées et il n'était pas rare de voir des prises de plus de 10 spécimens par soir. Ces anguilles étaient assez imposantes en taille car il fut pris des pièces mesurant près de 30 pouces pour un poids de 3 à 5 livres. Ces poissons abondaient sur la totalité de la rivière et remontaient jusqu'au barrage Caron dans le rang Sud-Ouest; rien ne les arrêtait même pas l'obstacle en vue qu'elles contournaient en empruntant le terre-plein serpentant tel des reptiles dans les herbes pour se rendre à l'écluse. Les anciens y ont fait des pêches mémorables.

Le poisson blanc, 12 à 15 pouces, fut aussi une des pièces appréciées des pêcheurs mordant comme pas un, emplissant les paniers rapidement. La carpe, poisson guère comestible, abondait et venait frayer en grand nombre. Les pêcheurs aimaient la prendre car c'était un gros poisson dodu pesant plus d'une livre et bien en longueur. Plusieurs s'amusaient à la prendre au collet car elle aimait paresser dans les eaux peu profondes. Mais le record pris dans la rivière revient à M. Marc Turgeon, barbier, qui aimait se rendre à l'embouchure de la Boyer y pêcher la carpe allemande qui, au printemps, rentrait dans la rivière y frayer. Son record fut de 20 livres.

Cependant, il ne faut pas oublier la pêche à l'éperlan qui se pratiquait en mai à la première lune à St-Vallier. En nombre, elles montaient frayer jusqu'à la hauteur de l'autoroute 20 en rangs si serrés que l'eau bouillonnait à leur passage. C'était phénoménal et c'était aussi le rendez-vous des amants de ce savoureux poisson.

Les pêcheurs avec verveux et fanal descendaient à la rivière en si grand nombre que les rives en étaient garnies. Il n'était pas rare de voir de ces pêcheurs revenir à la voiture avec plus de 100 livres de poissons. C'était un vrai pique-nique et les observateurs avaient autant de plaisir à regarder ces pêcheurs chaussés de bottes hautes, lancer leurs verveux dans le courant et les relever frétilants de petits poissons argentés. En 1950, il n'était pas rare de voir arriver de ces pêcheurs offrant à votre porte une platée d'éperlans pour 25 cents.

Le sport de la chasse a connu aussi ses heures de gloire. Nous en reparlerons dans un autre article. Il me fait plaisir de remercier M. Laval Marquis qui m'a relaté un peu de ses souvenirs.

Les gratteux (ajout à l'article d'avril)

par: Roger Patry

L'adjudication du contrat des "gratteux" était donné d'une drôle de manière car les intéressés soumissionnaient en descendant la mise qui était plus haute au départ. La soumission pouvait débiter à 200,\$ et être adjugée à 100,\$ telle qu'elle le fut à J.M. Ruel en 1950.

Mouvement des femmes chrétiennes

par Lucienne Morin, secrétaire

Le mouvement des Femmes Chrétiennes de St-Charles comprend 133 membres. Nous avons des rencontres qui traitent différents sujets d'actualité.

Les opinions de chacune sont des plus enrichissantes. Une invitation spéciale est faite à toutes de venir assister à nos réunions. Chacune y apporte son idée qui devient la force du mouvement.

La dernière rencontre a eu lieu le 11 avril. Le sujet traité: Les relations mondaines vécues à la lumière de l'Évangile.

Le pèlerinage à Ste-Anne de Beaupré aura lieu en juin.

Bingo! Plus de 400 participants



Réjean Asselin avait organisé la soirée.
Il vérifie les numéros gagnants avec Denis Aubé



Une assistance de plus de 400 personnes au Bingo Richelieu.
Yvon Pinet et Jean-Marie Ruel animaient la soirée.



La famille de M.Mme Jean-Marie Leblond a été choisie famille de l'année par le conseil 3194 des Chevaliers de Colomb. Tous ses fils sont chevaliers. Ils totalisent 86 ans de chevalerie.



Que faisaient ces avions en face de la pharmacie, le dimanche de Pâques? Nous l'ignorons. Peut-être le savez-vous? Ecrivez un mot à Lise.

L'arbre de vie

par: Françoise De Montigny-Pelletier, Club 4-H de St-Charles. Si les forêts sont les poumons de notre planète, nos poumons à nous, humains, fonctionneront mieux si nous nous assurons que dans votre voisinage immédiat il y aura toujours des arbres. Le mois de mai se prête bien sous notre climat à la plantation d'arbres. Parlons-en donc. Il existe des arbres indigènes, donc adaptés depuis des millénaires à notre région, pour toutes les conditions de sol: acide, alcalin, argileux, rocailleux, sablonneux, humide ou même peu fertile, des arbres préférant le sud, d'autres résistant au vent de nord-est. Le Club 4-H a une documentation et une pratique suffisantes pour vous conseiller et vous permettre de faire des sélections sans erreur. De petits arbres et arbustes indigènes demandant peu d'entretien et produisant fleurs et fruits à souhait poussent déjà naturellement dans les boisés de St-Charles: les connaissez-vous? Les sureaux, amélanchier, sorbier, sumac-vinagrerie. Faisons du mois de mai, le mois de l'arbre à St-Charles. Plançons la vie autour de nous et offrons aux enfants à venir un air purifié! Contactez votre Club 4-H. Nous avons un lot de petits conifères en pot disponibles pour la vente.

Françoise 887-6949 Ghyslaine Pinet 887-6924



Dimanche le 12 avril, le 4H organisait un brunch au Restaurant Le Carlais. Ce fut un franc succès!

OHE! OHE!

Auriez-vous entendu des cris ou des bruits bizarres le mardi le 18 avril sur la rue Commerciale, des cris provenant d'un local de la Salle des Chevaliers de Colomb? En fin de soirée? Voilà. C'étaient ceux de Lise Lemieux qui, terminant la correction de textes de La Boyer avec son amie Rosanne Aubé s'est fait embarrer dans la salle. Elle a eu chaud. Ne vous moquez pas.

Nouvel horaire à la bibliothèque

par **Charlotte Marquis**

Voici l'horaire définitif de la Bibliothèque Municipales "Jacques Labrie" de St-Charles.

Mardi de 14h00 à 16h00 soir de 19h00 à 20h30

Jeudi de 14h00 à 16h00 soir de 19h00 à 20h30

Samedi de 8h00 à 12h00



Notre choix s'est arrêté sur cet horaire après avoir consulté les feuilles de sondage et après avoir analysé les données sur la fréquentation annuelle de la Bibliothèque en 1988 et 1989. Tout cela dans le but de mieux vous servir et afin de répondre à vos besoins selon les normes.

Remue-ménage à la Biblio. Bravo et merci à nos deux préposées Chantal-Andrée et Denise pour le nouvel aménagement du coin des petits et des plus grands en espérant que le tout vous plaise.

Eh oui! Les murs s'habillent. Bientôt les étudiants du primaire exposeront en mai leurs travaux en arts plastiques à la Bibliothèque. Merci aux membres du personnel scolaire, aux étudiants et à Jean-Luc pour leur implication dans ce projet. J'invite les parents et les amis à admirer ces oeuvres. La présentation de ceux-ci se fera à l'aide d'une vitre et d'un passe-partout assemblés sur un carton pour mettre en valeur leurs oeuvres. Nous avons fait de nouveaux achats.

Nouveaux romans pour les adultes.

- Drakkar de Paul Brûlon
- Le rêve Californien de David Nevin
- Séléne de Barbara Wood
- L'enfant du 5ième Nord de Pierre Billon
- Quadra de Jean-Claude Boulton
- Les lions de Mitla de Léon Uris
- Les retours d'Edgar Layce de Wh Church
- Champagne de Nicolas Thorne
- La vieille qui marchait dans la mer de San Antonio

Nous avons fait aussi l'acquisition de 19 bandes dessinées et des petites collections pour les plus jeunes. Venez nous voir et bonne lecture.

Avis aux intéressés.

Nous sommes présentement à la recherche d'une ou de deux bibliothécaires pour assumer le prêt des livres selon le nouvel horaire de la Bibliothèque et pour quelques autres travaux. Ce travail sera rémunéré et je vous invite à donner votre nom à la Bibliothèque aux heures d'ouverture au numéro suivant le 887-6561 ou en téléphonant au 887-6832 chez Charlotte Marquis avant le 10 mai 1989.

Naissances et décès

par: **Raymond Roberge**

Décès: Stéphane Laliberté, Ancienne-Lorette, fils de Patrick Laliberté et de Lorraine Samson décédé le 27 mars.
Émile Gosselin, St-Michel, époux de Éveline Couture décédé le 28 mars.
Clément Lacasse de St-Charles époux de Jeanne Gosselin, décédé le 3 avril.

Baptêmes:

Véronique Gourgues, née le 17 janvier, enfant de Steven Gourgues et Christiane Vermette, baptisée le 19 mars.
Dominic Lapointe, enfant de Jocelyn Lapointe et de Solange Asselin, né le 17 janvier, baptisé le 29 mars.

Annonces classées

A vendre: Chevrolet Camaro 1987, V-6, fuel injection, 2,8 litres, manuel 5 vitesses, 30,000 km. A été remisee hiver 87-88. A l'état de neuf. Pour informations après 17h, 887-6508.

Ambulance 3377 Inc

Service 24 heures 887-3377

Couvrant le territoire de la zone

.St-Charles	.La Durantaye
.Beaumont	.St-Gervais
.St-Michel	.St-Raphael
.St-Vallier	

Daniel Bernard, prop.

7, rue Lapierre, St-Charles

BUREAU VETERINAIRE

Gourgues, Boutin & Ass.

Jacques Gourgues
Claude Boutin
Michel Migneault

St-Charles, Bellechasse Tél: 887-3344

Communiqué de l'âge d'or

par: Madeleine Côté, secrétaire.

C'est le 17 mai que se termineront les rencontres du mercredi après-midi, nous aurons un dîner et en fin d'après-midi une messe sera chantée aux intentions de tous les membres.

La saison des vacances arrive; donc, nous délaissions les veillées de danse pour faire place aux voyages.

Le 4 juin, nous débutons par une croisière à bord du Jacques-Cartier: Québec-Trois-Rivières. Le retour se fera en autobus. Les places sont toutes réservées. Au cours du mois d'août, nous ferons deux (2) voyages. Plus de détails seront fournis dans La Boyer de juin.

Au nom du Conseil, je vous souhaite de bonnes vacances! Que Dieu nous garde en santé afin de se retrouver le "20 septembre".

Bonjour chrétiens d'aujourd'hui

par: Richard Prévost

Une autre année apostolique s'envole déjà; la tenue de notre congrès annuel approche à grands pas et votre exécutif diocésain vous invite personnellement à venir passer une journée formidable le 21 mai 89 au Pavillon St-Rédempteur, Cap-Rouge de 9h à 16h. Tous les membres, amis et conjoints, sont cordialement invités à cette rencontre qui se terminera par la célébration eucharistique assumée par le Père Forté. Mme Annine Fortin, représentante de l'Archevêché, sera des nôtres.

Pour plus d'informations, appelez Richard Prévost au 887-3700. Bienvenue à tous!

C.P.A. Nos médaillés "89"



Félicitations à nos jeunes patineurs(euses) du Club de Patinage Artistique de St-Charles qui ont accédé au podium lors de la remise des médailles, suite à la compétition Inter-Clubs de St-Isidore.

de gauche à droite:

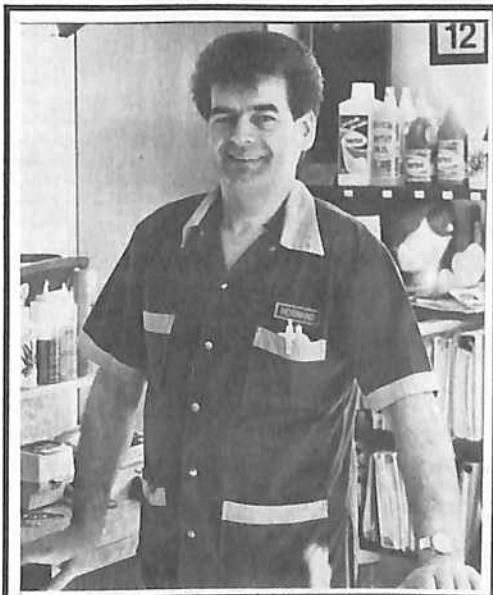
Nathalie Gagnon (BR), Nancy Théberge (AR), Audrey Lamontagne (OR), Patrick Bérubé (BR), Marie-Pierre Labrie (AR), Sabrina Lamontagne (AR), Julie Prévost (AR), Annick Lamontagne (BR), (absente sur la photo) Julie Rochefort (AR).

OR: médaille d'or **AR:** médaille d'argent **BR:** médaille de bronze

Exposition de peinture

Mme Georgette Turgeon exposera ses peintures à l'huile et acrylique sur toiles, peinture sur cruches et bouteilles, fleurs faites à la main et chapeaux décoratifs, etc. aux mêmes heures que l'exposition locale, samedi et dimanche, les 6 et 7 mai, de 13h à 17h et de 19h à 22h à la Salle des Chevaliers de Colomb,

Salon Belmont



Serrurier - Coiffeur Masculin
Normand Leblond

66, Ave Royale St-Charles Tél.: 887-3103

Salle Royale

Spéciaux d'avril et de mai

*Louez la salle pour une activité
et recevez un T-Shirt "Salle Royale"

*Commandez pour \$40 et plus et
recevez un magnifique T-Shirt

*Nous fabriquons des buffets froids
à des prix très compétitifs

*Buffet après funérailles

*Nous prenons dès maintenant
les réservations pour la
Fête des mères

887-3121

RESTAURANT
CARLAIS

Qui anime le petit Poucet?

par: François Bernier.

Nous avons pensé vous faire connaître les gens qui prennent soin de vos enfants à la Garderie Le Petit Poucet. Ce mois-ci, nous vous présentons Pauline Prévost.

Pauline a fait ses études en technique de garderie au Campus Notre-Dame de Foy à Cap-Rouge. Par la suite, elle travaille près d'un an à la Garderie Le Petit Train à Lévis. Suite à cette expérience, on la retrouve comme secrétaire au crédit à la Quincaillerie Georges Laflamme Inc. Soucieuse de donner à la population un service de garde de qualité, elle travaille bénévolement pendant près de trois (3) ans à mettre sur pied le projet qu'est alors la Garderie Le Petit Poucet. Lorsque la Garderie ouvre ses portes, Pauline obtient un poste à la pouponnière et depuis, c'est là qu'on la retrouve, avec les petits de 3 à 18 mois. En plus de ses activités à la Garderie, Pauline est mère de deux enfants. Elle s'implique aussi socialement en étant membre du comité de la bibliothèque Jacques-Labrie.



Quelques primeurs en mai
chez

Dépan-o-Variétés

887-6647

32, ave. Royale St-Charles

.Ratine à serviette au mètre

.Denin Bleu au mètre

.Tissu à drap santé(coupon)

.Tissu nappe vinyl ou cotton

.Tissu polar

.Gants moto noirs 15.00\$ pr.

.Jeans délavés 30% esc.

Agence de vente de pommes de terres

par: Robert Asselin

Le 7 avril dernier, se tenait à Lévis, l'assemblée annuelle de la Fédération des producteurs de pommes de terre du Québec. Il y avait beaucoup de résolutions à voter; la principale fut l'acceptation de mettre en place le plus tôt possible un plan de relance dans la commercialisation de la pomme de terre. Ce plan consiste en une agence de vente centralisée de pommes de terre.

Regardons un peu ce qui s'est passé dans l'agence de vente volontaire. Les producteurs n'ont pas toujours vendu de la qualité Pomexpan; ils ont souvent offert leur plus beau produit à leurs clients et, le reste, ils l'offraient à leur agence de commercialisation. Aussi, les prix sont demeurés bas parce que chacun voulait prendre un peu du marché de l'autre (de là, coupure de prix par-dessus coupure de prix). Ce printemps, ça va, il y a une rareté de pommes de terre: les prix grimpent en flèche.

Mais, s'il y a une abondance à l'automne, les pommes de terre vont se vendre en bas du prix coûtant. Donc, les producteurs de pommes de terre sont prêts à se donner une structure fiable, car leur entreprise déficitaire ne vaut plus rien et n'est plus vendable. Il devrait se tenir une assemblée générale spéciale de la Fédération des producteurs de pommes de terre, le 26 mai 1989.

Donc, en résumé au Québec, il faut s'organiser si nous ne voulons pas se faire organiser par les autres provinces. L'Île du Prince-Edouard et le Nouveau-Brunswick se sont formé des agences de commercialisation défrayées par l'Etat. Le Québec est prêt à nous aider un peu (au moins 450,000\$ et peut-être plus). En somme, c'est le temps ou jamais, pour les producteurs d'aller de l'avant vers une mise en marché ordonnée de leurs pommes de terre.

Votre marché d'alimentation



Épicerie et boucherie licenciées

Distribution aux
Consommateurs

Marché Lebon Inc.

52, ave Royale, St-Charles

887-6452

Heures d'ouverture

8h à 21h lundi au samedi

10h à 13h le dimanche

Location de cassettes vidéo



Normand Labrie, docteur en langues

Le 13 mars dernier avait lieu à la Faculté des lettres de l'Université Laval la soutenance de thèse de doctorat de Normand Labrie, fils de Réal Labrie et de Gabrielle Ruel-Labrie de Saint-Charles. La thèse qu'il a présentée à la suite de plusieurs années d'études portait sur les comportements multilingues des Italiens de Montréal, c'est-à-dire sur leur emploi de l'italien, du français et de l'anglais. Normand Labrie, que l'on considère comme polyglotte puisqu'en plus du français et de l'anglais, il parle couramment l'allemand et l'italien et il connaît un peu l'espagnol et l'arabe, a effectué des études en linguistique en Europe et dans diverses parties du Canada. Il travaille actuellement comme professionnel de recherche à l'Université Laval mais il s'appête à aller s'installer à Bruxelles pour un an ou deux car il a obtenu une bourse de recherches postdoctorales du Conseil de recherches en sciences humaines du Canada afin d'étudier les nouvelles tendances de l'aménagement linguistique (les droits des minorités régionales et des minorités ethniques) dans l'Europe de 1992. Fier de ses racines, le jeune docteur Labrie s'intéresse par ailleurs à la généalogie de la famille Naud-Labrie (les descendants de Pierre Naud dit Labrie). Il prépare depuis quelques temps une conférence sur ce sujet qu'il espère présenter prochainement à Saint-Charles.

Exposition des fermières: 6-7 mai

par: Georgette Turgeon, relationniste.

On annonce à toute la population que notre exposition locale aura



Informez-vous de nos spéciaux
de mai et juin

Jean-Guy et Denis Bolduc

23, Olivier Morel
La Durantaye
Québec G0R 1M0
884-2841 884-2842

case

lieu samedi et dimanche les 6 et 7 mai de 13h à 17h et de 19h à 22h à la Salle des Chevaliers de Colomb, avenue Commerciale, St-Charles. On vous invite chaleureusement à venir voir les beaux travaux faits par nos fermières. Vous trouverez aussi des kiosques de vente de plantes, de pâtisserie, d'artisanat, etc. Il y aura tirage de paniers de provisions et de nombreux prix de présence.

Merci!...et bienvenue

par Jean-Pierre Lamonde

Merci infiniment à Marguerite LaRoche qui assume la trésorerie de La Boyer depuis plus d'un an. Marguerite continue cependant comme responsable du montage et collabore à la publicité. Mille mercis à Dominique McIsaac qui a préparé la publicité sur ordinateur pendant presque deux ans. Sa contribution va nous manquer. Il faut partir, c'est la vie. Merci aussi à Carolle Lacasse et Céline Boivin qui ont fait plusieurs mois à la dactylographie. S'il y a des volontaires pour nous aider, appelez Lise Lemieux (887-3186). C'est tout un métier que vous apprendrez!

Bienvenue à Réginald Leblanc qui depuis deux mois agit comme trésorier de La Boyer. Il est responsable de la tenue des effets bancaires de même que de l'envoi des comptes. Ce mois-ci, trois nouvelles recrues de la relève: Catherine Lafrance, Nancy Lemieux et Patrice Corriveau. Nancy et Catherine vont apprendre à faire la publicité sur l'ordinateur, alors que Patrice va s'occuper de disposition de textes, de grosseur des caractères, de subdivision en fichiers, etc.

Claire et Jean-Marc Dumas du Bas-du-Nord viennent prêter main forte à La Boyer en prenant la responsabilité de la sollicitation publicitaire. Commerçants et annonceurs, c'est avec eux que vous traiterez pour vos annonces. Il prennent la relève de Robert Fleury qui ne nous abandonne pas de toute façon. Merci infiniment à Robert d'avoir rempli cette tâche depuis le début, avec l'aide de Marguerite, bien sûr, et des fois, vice versa.



LAVAL MARQUIS INC.
Boucher

VENTE EN GROS ET DETAIL

Gros	Détail
.Boeuf	Charcuteries maison
.Veau	Coupes françaises
.Porc	
St-Charles	Beaumont
887-3361	833-7171

Claude et André Marquis

Super Beach Party

par Denis Dion

Encore une fois nous parlons du Super Beach Party mais cette fois-ci dans un but bien précis. Vous savez qu'une telle activité demande beaucoup d'énergie. C'est pourquoi, encore une fois, chers bénévoles, nous faisons appel à vous. Si vous êtes intéressés à venir nous donner un coup de main pour le montage de cette grosse activité, vous serez les bienvenus.

Nous travaillons à l'aréna tous les soirs de la semaine de 19h00 à 21h30.

Dans un autre ordre d'idée, nous avons encore cette année, un forfait qui vous permet d'économiser sur les prix d'entrée. Il se vend 25,00\$ (rabais de 6,00\$), et, il permet d'assister à toutes les activités durant la fin de semaine (brunch compris). De plus, il donne la possibilité aux gens qui l'achètent de gagner un souper pour deux ainsi qu'une soirée pour deux au théâtre du Bois de Coulange à Québec. Ceux qui désirent se procurer le forfait n'ont qu'à téléphoner à l'aréna au numéro suivant: 887-3374.

PROGRAMMATION SUPER BEACH PARTY

18-19-20-21 MAI 1989

Jeudi, 18 mai 21h00 Entrée: 6,00\$

Début de la soirée avec la disco CHIK 99

Groupe Commercial "MOZART"

Vendredi, 19 mai 21h00 Entrée: 6,00\$

Début de la soirée avec la disco CHIK 99

Groupe Commercial "MOZART"

Spectacle avec la troupe ELEDANSE

Samedi, 20 mai 21h00

Début de la soirée avec la disco CHIK 99 Entrée: 6,00\$

Groupe rétro "JOHNNY JETBLACK AND THE COMEBACK"

Présentation de maillots de bain.

Amène tes culottes courtes et tes lunettes de soleil.

Dimanche, 21 mai

9h30 à 13h00

BRUNCH avec organiste au gymnase de l'aréna.

Coût: 7,00\$ adultes

4,00\$ 6 à 12 ans Gratuit 5 ans et moins

Traiteur: Mme Pierrette Lemieux, St-Gervais.

Aréna

13h00 à 16h00

Après-midi des enfants

Spectacle de magie, clowns,

sculpteur de ballons, jeux Maquillage...

Entrée: gratuite

14h00 à 18h00

HOT-DOG PARTY

Extérieur

13h00 à 17h00

Olympiade des pompiers de Bellechasse

Soirée

20h00

Début de la soirée avec la disco CHIK 99

PARADE DE MODE estivale

Groupe rétro "JOHNNY JETBLACK AND THE COMEBACK"

Entrée: 6,00\$ Les jeudi, vendredi et samedi sont exclusivement réservés aux adultes. Dimanche: journée familiale.

POUR LE SUPER BEACH PARTY: Nous aurions besoin de 8 bénévoles mercredi le 17 mai 1989 à 9h00 du matin afin de décharger le camion du "son et éclairage" du Super Beach Party. Aussi, nous aimerions avoir 8 à 10 bénévoles à jeun dimanche le 21 mai à 3h00 du matin afin de recharger ce même camion.

Jacques et Raoul

voitures d'occasion



Garage
JACQUES BRETON
mécanique générale

99, Royale, St-Charles 887-3272

GEORGES LAFLAMME INC.

45 boulevard Bégin
SIE CLAUDE
104 883 2241

SIHA

30 DE LA GARE
ST CHARLES
111...887-1147

UNIFORME

887-3347

Nous pouvons vous fournir
tout ce dont vous avez besoin
pour votre aménagement de terrain

*BLOCS
*TALUS
*INTERBLOCS
*MARCHES
*ETC...



A votre Caisse populaire

On vous prête main forte

Publi-reportage

PAR GUY BILODEAU

La venue du printemps est un grand stimulant après le froid de l'hiver, le coucher du soleil se fait plus tard, la chaleur atteint un plus haut degré, tout cela nous porte à rêver et à profiter de diverses occasions qui s'offrent à nous pour l'achat de biens qui nous tiennent à cœur.

Prenez le temps de parcourir les quelques informations sur le prêt personnel, ainsi que le prêt hypothécaire, qui à cette période de l'année sauront vous aider dans votre choix et vous inciteront à venir rencontrer l'un des conseillers de votre caisse populaire.

Des centaines de membres font affaire avec la caisse populaire de St-Charles quand il s'agit de prêts personnels parce qu'ils savent qu'ils peuvent y trouver le produit le mieux adapté à leurs besoins, à des taux compétitifs, et qu'ils peuvent compter sur un service rapide, attentif et compétent.

ON SE PRETE A VOS BESOINS

Pour vous aider à simplifier la gestion de vos affaires financières, la caisse populaire de St-Charles vous offre des prêts personnels dont les modalités de remboursement sont très flexibles. Par exemple, vous pouvez choisir de rembourser votre prêt chaque semaine, aux deux semaines ou mensuellement selon l'option qui s'avère la plus pratique pour vous.

Grâce à son taux fixe, le prêt personnel de votre caisse vous permet aussi de planifier le montant de vos remboursements en évitant toute surprise désagréable. Et puis, vous pouvez aussi décider de rembourser votre prêt, en totalité ou en partie, avant terme sans encourir de pénalité. Ajoutons enfin qu'à la caisse populaire de St-Charles, vous avez la possibilité de souscrire à une assurance-vie et invalidité en même temps que vous contractez votre prêt.

PRETS A VOUS AIDER

Vous avez finalement décidé d'acheter la voiture dont vous rêviez, d'entreprendre les travaux de rénovation sur la maison, de renouveler le mobilier, ou encore d'investir dans un REER en vue de votre retraite?

Parlez-en à nos conseillers, ils sauront vous éclairer sur le meilleur choix à faire pour financer votre projet.

PARCE QU'ON EST PLUS PRETS

Si votre décision est prise et que vous êtes prêt à emprunter, nos conseillers sont prêts à vous aider.

Que ce soit pour acheter une nouvelle voiture, rénover la maison, changer de mobilier ou consolider d'autres types de prêts, vous savez que vous pouvez compter sur la compétence et la diligence de nos conseillers.

Parlez-lui de vos décisions, il est prêt, tout près.

LES SERVICES D'ACCES A LA PROPRIETE

Ca y est! Vous avez finalement décidé d'acheter la maison de vos rêves. Première ou deuxième maison, condominium, maison de campagne, maison unifamiliale ou immeuble en copropriété? Votre décision peut prendre de multiples formes, mais une chose demeure: votre caisse peut vous aider à réaliser votre objectif grâce à une gamme de produits adaptés aux différents besoins et à l'expertise de ses conseillers.

ON VOUS PRETE MAIN-FORTE

La plupart du temps, qui veut accéder à la propriété doit aussi avoir accès au financement hypothécaire. A votre caisse populaire, on vous offre le choix de deux types d'hypothèque:

-le prêt hypothécaire assuré S.C.H.L. (Société canadienne d'hypothèques et de logement);

- le prêt hypothécaire conventionnel.

Le prêt hypothécaire assuré S.C.H.L. peut financer jusqu'à 90% de la valeur de votre propriété. Pour ce genre de prêt, il faut prévoir toutefois certains frais additionnels qui pourraient être ajoutés au montant du prêt.

Le prêt hypothécaire conventionnel vous permet de financer l'achat de votre propriété moyennant une mise de fonds plus importante que celle requise pour un prêt hypothécaire assuré S.C.H.L..

ON VOUS PRETE EN SOUPLESSE

A votre caisse populaire, on ne se contente pas de vous offrir des prêts hypothécaires à des taux compétitifs, on vous offre aussi une grande souplesse quant aux modalités de remboursement.

Vous pouvez choisir de rembourser votre hypothèque chaque semaine, aux deux semaines ou mensuellement, selon l'option qui facilite le plus la gestion de vos affaires financières. Différents termes (pouvant aller jusqu'à 5 ans) sont offerts et vous pouvez amortir votre hypothèque sur une période allant jusqu'à 25 ans. Vous pouvez également opter pour une hypothèque ouverte qui vous donne la possibilité, en tout temps, de rembourser votre prêt sans pénalité, en tout ou en partie. Divers modes de remboursement anticipé sont aussi offerts en vue de vous permettre d'économiser des intérêts substantiels.

ON PRETE INTERET A VOS PROJETS

En plus d'un choix avantageux de prêts hypothécaires, votre caisse vous offre une gamme complète de services facilitant l'accès à la propriété.

L'Hypothèque préétablie Desjardins.

Avant même que vous vous mettiez à la recherche de la maison de vos rêves, le conseiller de votre caisse populaire peut évaluer votre capacité d'emprunt avec l'hypothèque préétablie Desjardins. Grâce à ce service, vous faciliterez vos recherches en fonction de votre budget et vous vous éviterez sans doute des surprises désagréables.

Le service d'Assurance-prêt Desjardins.

Par mesure de prudence, il est toujours recommandable de souscrire à une assurance-vie hypothécaire au moment où vous contractez votre prêt. Cette assurance peut être assortie d'une assurance-invalidité qui rembourserait en entier ou en partie le solde de votre hypothèque advenant le cas où vous vous retrouviez dans l'incapacité de travailler.

D'autres services d'accès à la propriété.

Certains programmes gouvernementaux offerts par l'entremise des caisses Desjardins pourraient représenter pour vous des avantages fort intéressants. Informez-vous auprès de notre conseiller afin de connaître les critères d'admissibilité.

PARCE QU'ON EST PLUS PRET

Forte d'une longue expérience du prêt hypothécaire, notre caisse est bien placée pour aider leurs membres à accéder à la propriété. Elles offrent plus que des prêts hypothécaires à taux compétitifs: elles offrent une gamme complète de services intégrés conçus pour répondre aux besoins des membres.

Si vous avez décidé d'acheter une propriété, n'oubliez pas que votre conseiller est en mesure de vous offrir un service rapide, complet et adapté aux réalités modernes de l'habitation. Il n'attend que l'occasion de vous aider. N'hésitez pas à le consulter, il est prêt, tout près.

Les Constructions P-H. Prévost

Coffrage de béton
Résidentiel - Commercial - Industriel

Centre de location d'outils

Saint-Charles

887-3014

Coopérative agricole

108, rue
Principale
Ste-Hénédine,
Dorchester
Qc G0R 2R0



Succ.
St-Charles
887-3391

Dr. Richard Collin

D.M.D.

chirurgien-dentiste

887-3260

177, ave. Royale Ouest

St-Charles

Les Constructions Raynald Asselin inc

- * Construction et rénovation résidentielles
- * Bâtiments agricoles

14, rang Sud-Est, St-Charles,

887-3886

tél: 837-0429

Brûleurs G. Fontaine Enr.



Vente et réparation
de brûleurs à l'huile
Changement de réservoirs à l'huile

386, Harlaka, St-Louis de Pintendre, Lévis, Qc G0R 2K0

Traitement de textes

Line Daigle

Documents légaux
Etats financiers
Lettres personnalisées (envois multiples)

Thèses, rapports
Curriculum Vitae



3, Ave Dion St-Charles 887-6160



LAURENT BOUFFARD ENR Réparation

Radio-T.V.-Acc. électriques.

243-2874

30, 5e rang, St-Raphael, Bell., G0R 4C0



Me Pierre Dugal

Notaire et conseiller juridique

2, rue Nadeau, C.P. 338
St-Charles, Cté Bellechasse
Qc G0R 2T0

Tél: 887-6669

Cessionnaire du greffe de Me J.Emile Roy, notaire

136 Ave Royale,
St-Charles, Bell

887-6139

Atelier d'usinage

Jean-Marc Goupil Enr.



- soudure de tous genres
- fabricant de poêles à bois
et de conteneurs

Dr. Jean Falardeau, M.D

Médecine générale et chirurgie mineure

Bureau

9h00 à 11h00 Lun au Ven

13h30 à 16h00: Mar, Merc, Vend

Place

19h00 à 21h00: Mar, Merc, Jeudi

Bellechasse

Bur: 887-6603 Rés: 887-6788

887-3214

sur rendez-vous

J. G. LAFLAMME, D. C.

DOCTEUR EN CHIROPRATIQUE

128 Ouest, ave Royale

St-Charles

Les Abattoirs Roy Inc.



Coopérative Fédérée de Québec
Division des viandes

TURCOTTE
& TURMEL

20, de l'Eglise St-Charles. 887-3301

**LES FONDATIONS
J. LECLERC INC.**

Jacques Leclerc, prop.

St-Charles

887-3512

**LES TOURBIÈRES
SMITH (CANADA)
INC.**

Simon Leblanc
BUREAU: 18, RUE ST-EDOUARD,
ST-CHARLES, CTE BELL, QC G0R 2T0
BUREAU: (418) 887-3467
USINE: (418) 887-3453
FAX: (418) 887-3711

Producteur de tourbe de sphagnum
RANG LAUR, DU NORO,
ST-CHARLES, CTE BELL, QC G0R 2T0

**Garage
Bernard Côté**

Spécialités
freins, mécanique générale,
soudure, service routier

Tél: Gar. 887-6922
Rés. 887-6944
33, Ave Royale, St-Charles

Peinture... ..débosselage

GARAGE ROBERT LABRIE

20 ans d'expérience

246, ave Royale-est, St-Charles 887-3020

**Garage
Maurice Lapointe**

Débosselage...Peinture

62, rang du Sud St-Charles, Bellechasse
C.P. 142 Tél: 887-3127

Bur: 887-3311 Sans frais: 1-800-463-8840



ST-GERVAIS, COMTE BELLECHASSE, P.Q. G0R 2T0
Roger Toussaint, C.D'A.As.
St-Charles, Bell
Tél: 887-3902

Pierrette Lemieux

Traiteur pour toutes les occasions

Buffets froids St-Gervais
et repas chauds 887-3985

Dr Marc Létourneau

médecine générale

Heures de bureau

jour:
lun au vend: 8h30-11h30
lun-merc-ven: 14h30-16h30
5, rue St-Georges, St-Charles

soir: lun-ven
19h-21h.

887-3415

Georges A. Nadeau

Entrepreneur général

290, Ave Royale St-Charles, Bell
Tél: 887-3729



Pierre Morin

Tél bur: 885-4436 rés: 887-3962
Québec sans frais: 694-1136

Roy Mini-Moteur Enr.

André Roy, prop.

Dépositaire: Stihl-Partner-Roper-Lawnboy
Canadiana-Husqvarna-Honda



Vente et réparation
d'auto-neige - tondeuse - scie à chaîne

154, Rte. 279, St-Charles 887-3653



BANQUE NATIONALE DU CANADA

107, avenue Royale
St-Charles, Cte Bellechasse (Québec) G0R 2T0
(418) 887-3355

Robert Boudreault, B.I.P.C., directeur

LA CONSERVATION DES MEDICAMENTS

Les médicaments sont, pour la plupart, des substances chimiques qui agissent de façons variées et différentes sur l'organisme humain pour soulager ou guérir plusieurs symptômes et/ou maladies. Cependant, pour que les médicaments puissent donner leur plein rendement, il faut qu'ils soient intacts et aient conservé toute leur puissance (activité pharmacologique). Or, certaines conditions peuvent altérer (déranger) les substances (principes actifs) contenues dans les médicaments et diminuer ainsi leur activité, ce qui les rend moins efficaces et parfois même dangereux à utiliser. Il s'avère donc important de bien connaître la façon de conserver les différents médicaments pour ainsi pouvoir profiter au maximum de leurs effets bienfaisants.

Voici quelques conseils GÉNÉRAUX à retenir pour une meilleure conservation des médicaments:

- 1- Dans un endroit sec et frais (PAS dans la chambre de bain ou le frigidaire car ces endroits sont trop humides) (Sauf pour les antibiotiques liquides).
- 2- A l'abri de la lumière, du soleil et de la chaleur (LOIN de la fenêtre ou du calorifère).
- 3- Dans leur contenant original, bien fermé, avec leur étiquette.
- 4- Ne pas mélanger plusieurs sortes de comprimés ensemble, car ils peuvent inter-réagir (agir entre eux), et cela augmente aussi le risque de se tromper.
- 5- Classés dans un ordre qui évite les accidents:

- médicaments pris par la bouche ensemble
 - médicaments de la peau ensemble
 - gouttes pour les yeux ensemble
 - gouttes pour les oreilles ensemble
- 6- Hors de la portée des petits-enfants.
 - 7- Les solutions pour les yeux ou les oreilles doivent être stériles c'est à dire qu'il ne doit y avoir aucun micro-organisme (microbe) dedans. Des agents préservatifs en assurent la stérilité mais il ne sont efficaces que pendant 3 mois après l'ouverture de la bouteille. Donc, il faut jeter la solution 3 mois environ après que le contenant ait été ouvert.
 - 8- Si un médicament a changé de couleur ou s'il y a un dépôt au fond d'une bouteille, ne l'utilisez pas.

Ces critères s'appliquent à la plupart des substances médicamenteuses mais ATTENTION, certains médicaments peuvent demander des soins spéciaux (exemple: les suppositoires dans le frigidaire). Si vous hésitez face à la conservation d'un médicament en particulier, demandez-le à votre pharmacien.

A NOTER

En faisant votre grand ménage du printemps, n'oubliez pas votre armoire à médicaments. Deux feuillets de renseignements sur l'utilisation et la conservation des médicaments sont disponibles gratuitement à la Pharmacie.

Jean-Pierre Marquis
Pharmacien